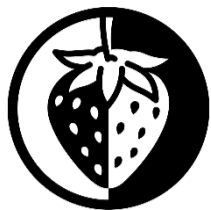


Zavlažovací systémy prošly v lidských dějinách dlouhým vývojem. Od starověkých zavlažovacích kanálů, přes čerpání vody ze studní a jejím zadržování v nádržích, až po současné pokročilé hydroponické systémy nebo kapénkové závlahy na pouštních farmách.



freshberry

Děkujeme, že jste si pořídili Freshberry.

Svým nákupem přispíváte k udržitelnosti vývoje a výroby v České republice.

Úvod

Freshberry je důmyslný systém pro pěstování rostlin na terasách, balkonech a zahradách. Jeho autonomní pojetí nabízí uživatelům větší pohodlí při péči o rostliny bez nutnosti připojení k vnějším zdrojům vody a elektřiny. Především ale přinese čerstvé a zralé plody na dosah ruky každému, i lidem ve městech.

Postavte Freshberry na terasu nebo ho umístěte na plot či zahradu.

Návod k použití

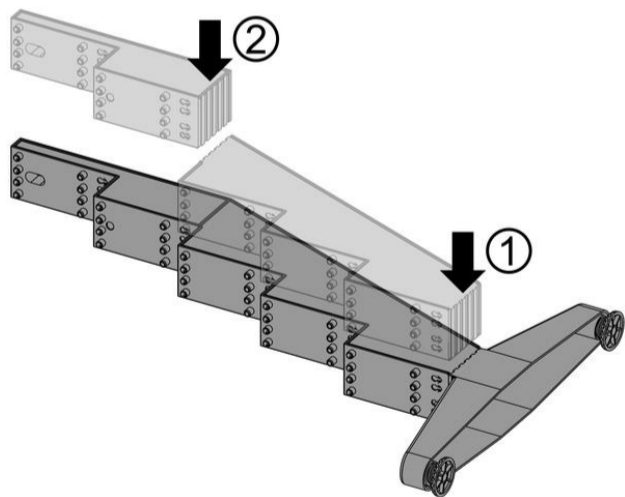
Freshberry zavlažuje podmokem. Je vhodný pro rostliny, které podmáčenou půdu snášejí (jahody, balkonová rajčata, ředkvičky, bylinky, květiny). Nepoužívejte ho pro rozměrné rostliny a pro rostliny, které špatně snášejí podmáčenou půdu.

Sestavení a zapojení

1. Sestavení kaskád

Do obou závitů nosníku FBR-451 našroubujte patky FBR-481. Z hora do otvorů vtačte krytky FBR-482.

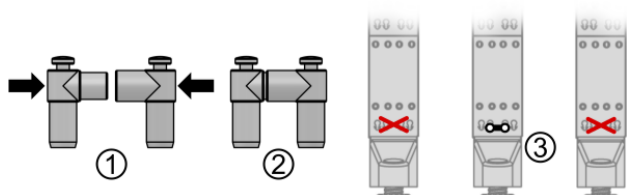
Sestavte kaskády ze dílů FBR-451, FBR-452 a FBR-453 dle vyobrazení. Nemáte-li dost sil pro zasunutí na doraz, použijte gumovou paličku (nebo paličku na maso, eventuelně kladívko) a doklepte díly kaskád do koncové polohy přes dřevěnou podložku.



Z celkového počtu sestavených kaskád vyberte jednu pro levý bok sestavy a jednu pro pravý bok sestavy. Pokud vám nějaké zbyvají, budou sloužit jako vnitřní kaskády.

2. Propojení a nasazení nádrží

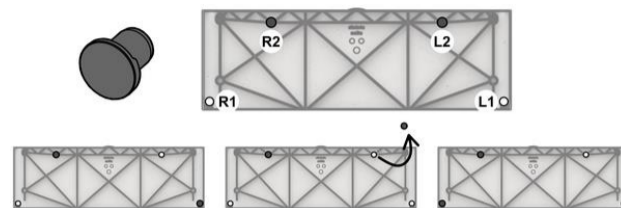
Na všechny vnitřní kaskády nasadte dvojici propojovacích kolínek (FBR-521 a FBR-522, šedá barva) do nejnižší možné středové pozice. Pokud máte v sestavě jen jeden sloupec truhlíků, nemáte ani vnitřní kaskádu a tento krok přeskočte.



Vyberte nádrž, kterou v sestavě umístíte doleva, a zátku FBR-527 přemístíte z polohy L2 do polohy L1. Tento krok proveďte i v případě, že máte jen jeden sloupec truhlíků v sestavě.

Vyberte nádrž, kterou v sestavě umístíte doprava, a zátku přemístíte z polohy L2 do polohy R1. Tento krok se vás netýká, pokud máte jen jeden sloupec truhlíků v sestavě.

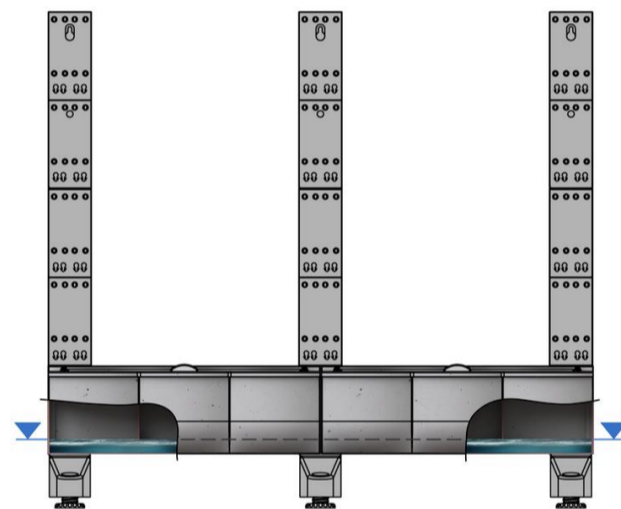
U zbývajících nádrží odstraňte zátku z polohy L2 a uložte tu zátku mezi náhradní díly. Tento krok se vás netýká, pokud máte jen jeden nebo dva sloupce truhlíků v sestavě.



Postavte smontované kaskády do jejich přibližných poloh a postupně nasadte nádrže. Každou nádrž dotlačte na dosedací plochu kaskád a hned zajistěte pojistkou 381.



Nádrže vytvoří spodní řadu sestavy.

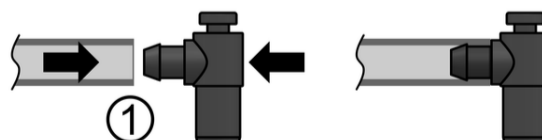


Umístěte částečně smontovanou sestavu na místo, kde ji budete provozovat, sejměte víka nádrží a nalejte asi 1,5 l vody do každé nádrže. Vyrovnajte sestavu do vodorovné polohy pomocí otáčecích patek (FBR-481). Vodorovnou polohu poznáte podle hladiny vody a vnitřní hrany v nádrži. Dodržení vodorovné polohy je důležité pro správnou funkci zavlažování.

Při sklonu přesahujícím 1° nemusí systém fungovat správně. Pokud jsou nerovnosti vašeho terénu větší, než můžete vykompenzovat patkami, musíte kaskády podložit vlastními prostředky nebo objednat Prostavec patky FBR-818 (není součástí balení, eshop).

3. Zapojení rozvodu vody

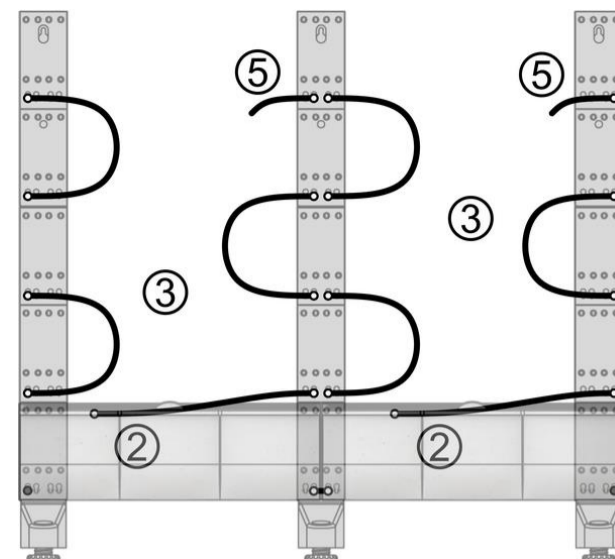
① Opatřete hadičky $\varnothing 9\text{mm}$ na obou koncích černým kolínkem (FBR-525). Pokud nemáte dostatek kolínek, nechte jeden z konců volný.



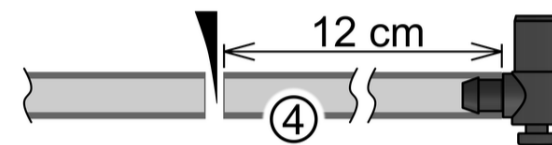
② Připojte nádrže. Na každou nádrž v sestavě připojte kolínko s hadičkou ze zadu do volného otvoru L2. Druhý konec s kolínkem zacvakněte do kaskády na pozici dle schématu (vnitřní kaskády do pravé vnitřní, pravá kaskáda do pravé krajní).

③ Hadičky s kolínky na obou koncích zacvakněte na kaskády podle schématu.

Dodržte tyto pokyny: U levé kaskády se kolínka umísťují do levých děr. U pravé kaskády se kolínka umísťují do pravých děr. U vnitřních kaskád se používají vnitřní díry.



V nejvyšších pozicích budou vstupní body pro závlahu. ④ Pro každý vstupní bod vaší sestavy zakratte nožem jednu ze zbývajících hadiček na délku asi 12 cm a nasadte kolínko FBR-525 (vaše sestava bude mít tolik sloupců a tolik vstupních bodů, kolik máte nádrží).



⑤ Kolínko s hadičkou umístěte do nejvyšší polohy úplně vpravo (viz schéma) a hadičku zorientujte tak, aby její volný konec směřoval zprava dolů, přibližně podle vyobrazení. Zopakujte přípravu vstupního bodu pro každý sloupec v sestavě a nasadte na správná místa dle schématu. Levá kaskáda zůstává u všech sestav bez vstupního bodu.

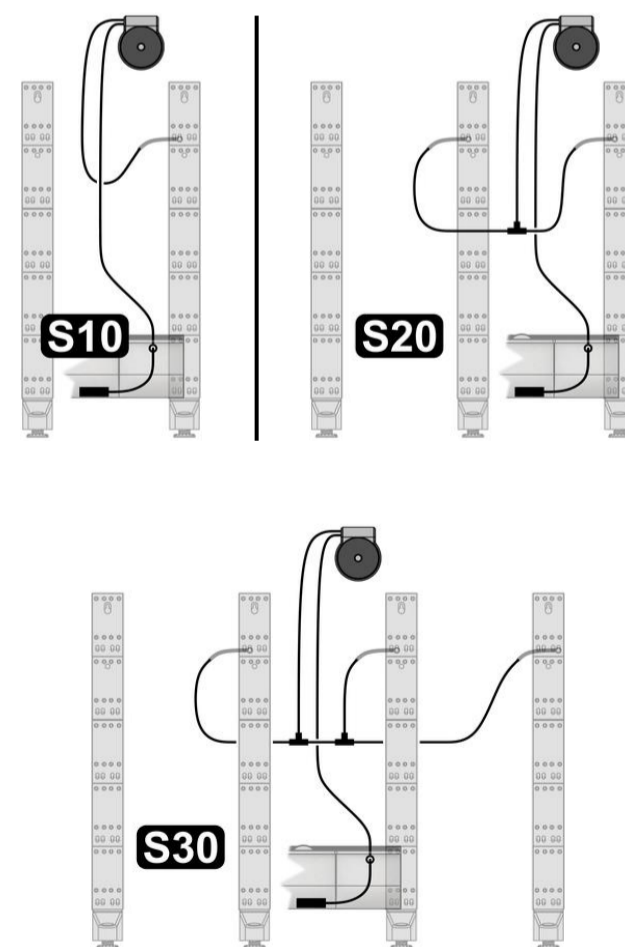
4. Zapojení čerpadla

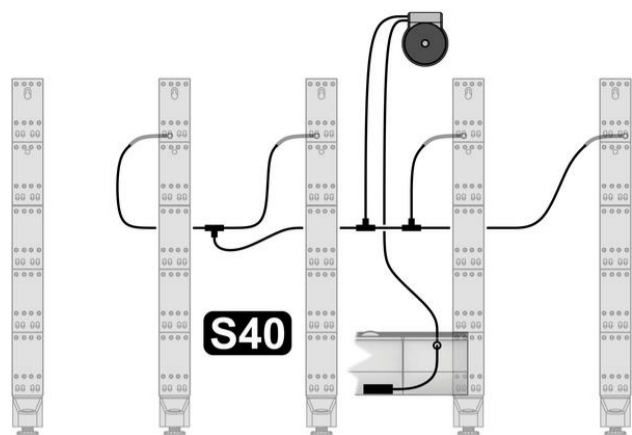
Umístěte a zajistěte jeden z truhlíků FBR-311 do nejvyšší řady do polohy, ve které očekáváte nejvíce slunečního svitu, abyste zajistili dobré podmínky pro nabíjení baterií čerpadla.

Z dílů FBR-531, FBR-532 a FBR-533 sestavte držák čerpadla a nasadte ho na vrchní truhlík. Na montážní desku FBR-532 zavěste čerpadlo.

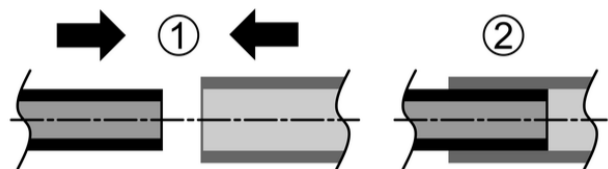
Pro zapojení rozvodu čerpadla (připojení sání a výtaku) použijte hadičky a propojky dodané s čerpadlem.

Rovnoměrnou distribuci závlahy zajistíte nejlépe, když zapojení provedete podle schémat uvedených níže. Délky hadiček vyměřte, zakratte podle schématu, které odpovídá vaší sestavě (S10, S20, S30 nebo S40).

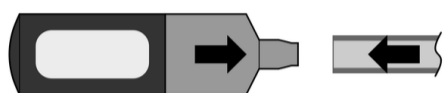




Tenčí hadičky čerpadla v napojovacích bodech jednoduše zastrčte do větších hadiček rozvodu. Výstup z čerpadla musí být rozveden na všechny vstupní body systému.



Odstraňte zátku na nádrži (otvor R2) v místě, které bude vhodné pro napojení sání. Sací hadičku prostrčte otvorem v nádrži dozadu dovnitř a ve středové sekci nádrže nasadte na hadičku sací koš. Výstup z nádrže (horní konec) připojte na vstup čerpadla.



Po zapojení čerpadla a sacího koše nasadte na nádrž víka.

5. Nasazení truhlíků

Nasadte a pojistkou zajistěte truhlíky. Dotlačte truhlíky až na doraz ke kaskádám. Poté ověřte těsnost a správnou funkci systému podle postupu uvedeného v kapitole Uvedení do provozu.

Uvedení do provozu

1. Ověření zapojení a zavlažování

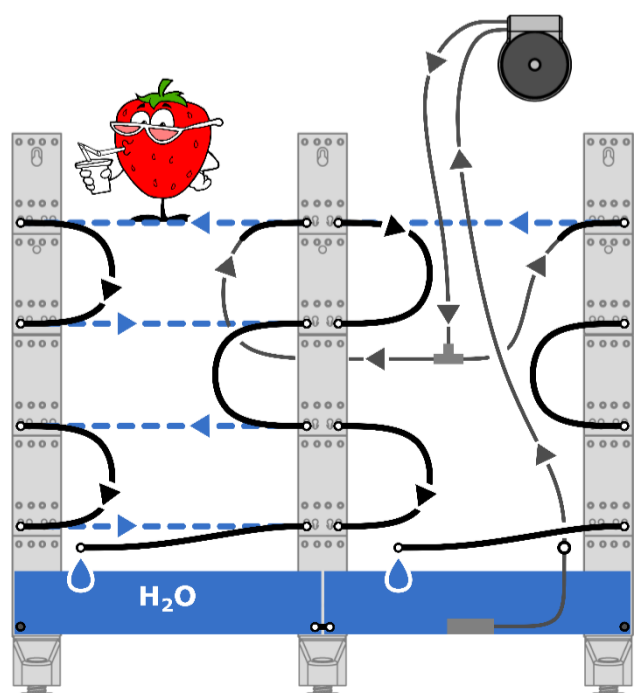
Zapojte všechny prvky dle návodu. Truhlíky pro rostliny ponechte bez náplně.

Naplňte nádrže zhruba do ¾ objemu vody a počkejte dvě minuty. Začne-li z nádrží nebo ze spojů unikat voda, ověřte, že zátky jsou na místě a že kolínka jsou ve spojích řádně zasunuta.

Zapněte čerpadlo a nechte proběhnout celý cyklus. Začne-li z truhlíků nebo ze spojů unikat voda, ověřte, že kolínka ve spojích řádně zasunuta.

Ověřte, že se horní patro truhlíků plní vodou a že voda ve všech sloupcích přepadává do spodních pater. Pokud se některý ze sloupců výrazně předbíhá nebo zaostává, doladte vyrovnání sestavy do vodorovné polohy tak, aby k přepadu docházelo všude rovnoměrně.

Jednotlivá patra truhlíků se postupně od shora budou plnit vodou. Ujistěte se, že voda volně protéká tak, že z přípojek začne voda vtékat do všech nádrží.



2. Zasadte rostliny

Truhlíky naplňte hlínou nebo substrátem a zasadte své rostliny. Náplň by měla být savého charakteru. Použití jílovité hlíny může výrazně snížit intenzitu zavlažování.

3. Spustte zavlažování

Naplňte nádrže vodou a nastavte čerpadlu vhodný režim. Je-li to potřeba, přizpůsobte režim zalévání podle aktuálních teplot a počasí. V horkých letních dnech nemusí být zavlažování dostatečné. Pokud se projeví známky nedostatku vody, podpořte své rostliny klasickou závlahou.

Používání

Dbejte na to, aby v nádrži bylo vždy dostatečné množství vody. Pravidelně kontrolujte stav a podle potřeby doplňujte vodu.

Jednou za dva týdny zkontrolujte, zda není sací koš nebo rozvody zanesené a v případě potřeby je vyčistěte. Dbejte opatrnosti, abyste při čištění nepoškodili filtrační sítku. V případě horkého počasí proveďte kontrolu častěji.

Když sestava není řádně vyrovnaná (např. při umístění na nezpevněný povrch), můžete zjistit nerovnoměrnost závlahy v jednotlivých sloupcích (patky propadnou do hlíny). Proveďte dovyrovnání patkami nebo podložním, abyste zajistili rovnoměrnou závlahu.

Rostliny můžete samozřejmě zalévat i běžným způsobem z konve.

Jahody a květiny potřebují pro bohaté kvetení a hojnou úrodu dostatek hnojiva. Čerpadlo nemusí dobře snášet některé hnojící přípravky. Nepřidávejte hnojivo přímo do nádrže s vodou. Hnojte přes půdu.

Životnost sestavy je stanovena na 3 roky. S trochou péče může sloužit mnohem déle. Například, když sestavu nepoužíváte, nenechávejte ji stát na přímém slunci. Složte ji a uložte ji na suché stinné místo.

Freshberry může přes zimu zůstat venku. Na zimu odpojte dvojici propojovacích kolínek (FBR-521 a FBR-522, šedá barva) a uložte je do nádrží, aby voda ze systému mohla volně odtékat. Na jaře je opět vrátíte zpět. Odpojte čerpadlo a sací koš a uschovejte dovnitř na suché místo.

Pokud dojde k poruše nebo poškození dílů a je potřeba je vyměnit, můžete si objednat náhradní díly na eshopu.

Servis

Nevíte si rady?
Máte poruchu?
Obrátte se na nás.



<https://www.freshberry.cz/servis/>

Prohlášení o shodě

Vydavatel prohlášení
Jméno Pokorný Dačice a.s.
Adresa Dělnická 176, 380 01 Dačice V
IČ 087 62 511

Předmět prohlášení
Název Freshberry, systém pro pěstování rostlin na terasách
Výrobce Pokorný Dačice a.s.

Toto prohlášení o shodě se vydává na výhradní odpovědnost výrobce.

Předmět prohlášení je ve shodě s příslušnými harmonizačními právními předpisy EU: Nařízení Evropského parlamentu a Rady (EU) 2023/988 o obecné bezpečnosti výrobků (GPSR).

Použité normy nebo technické specifikace: ČSN EN ISO 10377

Doplňující informace
Výrobek byl posouzen tak, aby při běžném nebo rozumně předvídatelném používání nepředstavoval žádné riziko pro bezpečnost a zdraví spotřebitelů.

Datum a místo vydání
Dačice, 1.3.2026

Jméno, funkce a podpis oprávněné osoby

Ing. Jaroslav Pokorný, CEO

Přehled dílů

